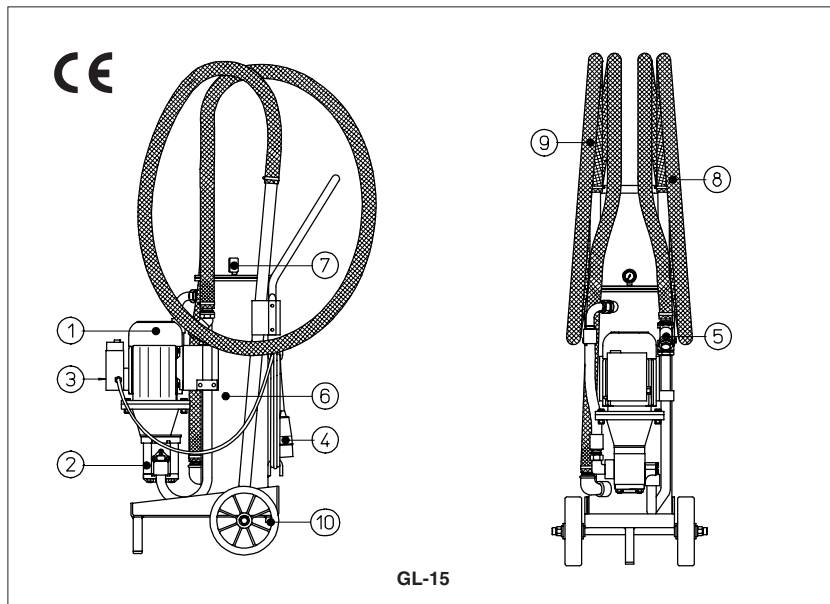


Filter- und Befüllungseinheit Typ GL-15



Die GL-15 entsprechend der Maschinen (98/37/CE) Befüllungseinheit erlaubt die Befüllung von Ölbehältern sowie die Filterung von Mineralölen bis 400 cSt.

Die Patrone des Druckfilters hat eine hohe filtrierende Oberfläche und kann leicht geregelt und ersetzt werden, ohne Flüssigkeitsverlust.

Die Einheit GL-15 beinhaltet:

- elektrischer Motor Monophase ① gekoppelt mit einer hydraulischen Zahnradpumpe ②
- elektrischen Schalter ③ für Ein-/Aushaltung und Sicherheitsvorrichtung
- 5 m elektrisches Kabel ④ mit Stecker nach CEI Norm
- Saugfilter ⑤
- Druckfilter ⑥
- Verstopfungsanzeige ⑦
- 3 m Schlauchleitungen für Aufnahme ⑧ und Druck ⑨ mit steifen Schlauchenden
- Ablassschraube des Filtergehäuses ⑩

1 TYPENSCHLÜSSEL

GL-15

A

25

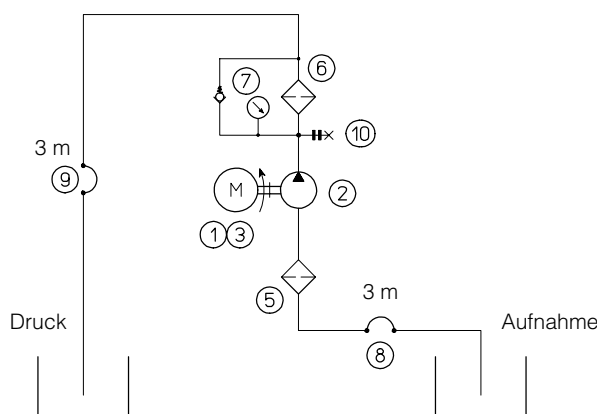
GL-15 = Filter- und Befüllungseinheit

Patronenmaterial:
A= Mykrofiber

Absoluter Filtergrad:
03 = 3 µm
10 = 10 µm
25 = 25 µm

Zeichnungsnummer

2 TYPENSCHLÜSSEL FÜR ERSATZTEILE UND BETRIEBSDATEN

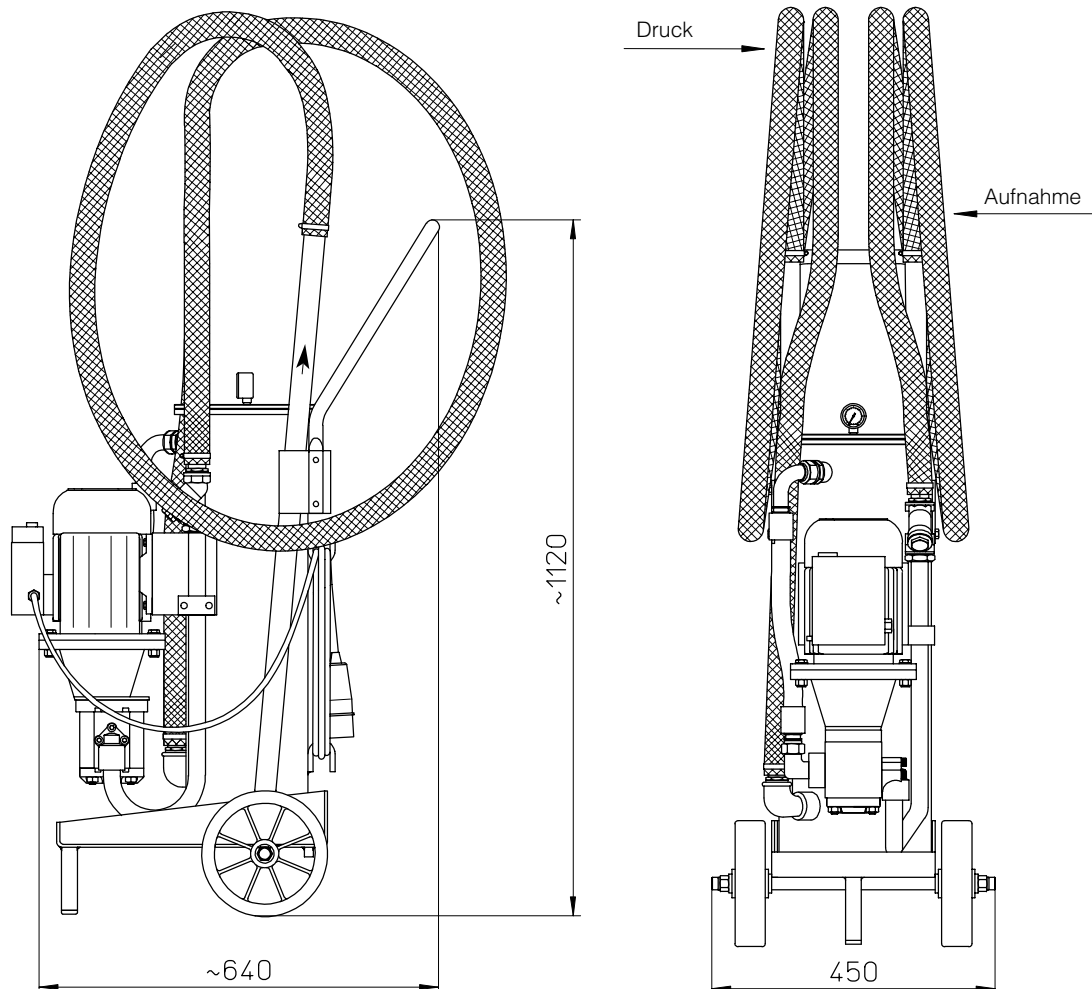


	Ersatzteile	Typenschlüssel	Betriebsdaten	
①	Elektrischer Motor	Y-MEL-GL15	Versorgungsspannung: 220V/50Hz	Leistung: 0,7 kW
②	Zahnradpumpe	PFG-227	Fördermenge bei 1450 U/min und 4 bar: 38 l/min	
⑤	Saugfilter	Y-DN-25	Filtermasche: Masche 0,8 mm	
⑥	Druckfiltereinsatz	Y-MPI-630-4-C-0-A-A03 (3µ) Y-MPI-630-4-C-0-A-A10 (10µ) Y-MPI-630-4-C-0-A-A25 (25µ)	Inorganische Mykrofiber: β_x > 200 Filtrierende Oberfläche: 13.100 cm²	Δp max: 10 bar by-pass: 10 bar
⑦	Verstopfungsanzeige	SP-V1/FPF		

2 GEBRAUCHSANWEISUNG

- 1) Saugrohranschluß in den Behälter mit der abzusaugenden Flüssigkeit eintauchen, wobei Knickstellen und Querschnittsverengungen in der Schlauchleitung zu vermeiden sind, da diese die korrekte Arbeitsabwicklung beeinflussen können.
- 2) Druckrohranschluß in den Bestimmungsbehälter einführen.
- 3) Aggregat an das Netz anschließen (230V/50Hz). Der Motor ist gegen Überlastung geschützt, durch thermischen Schalter mit externer Rückstellung im elektrischen Kasten. Drehsinn des elektrischen Motors unabhängig vom Steckeranschluß.
- 4) Die Pumpe zunächst durch Kurzimpulse über den Schalter anlassen. Nach Vergewisserung, daß die Flüssigkeit im Saugrohr fließt, kann die Pumpe im Dauerbetrieb arbeiten.
- 5) Ablaufunterbrechung durch Schalterstellung auf "0".
- 6) Während des Betriebes ist es notwendig, die Verstopfungsanzeige des Druckfilters regelmäßig zu prüfen. **Der Filtereinsatz ist zu ersetzen, wenn die Anzeige 2 bar überschreitet.**
- 7) **Zum Auswechseln des Druckfiltereinsatzes, muß der E-Motor von der Leitung getrennt werden**, und das Filtergehäuse durch den Endladungsdeckel ⑩ leeren. Der Filterdeckel wird abmontiert, durch Lösen der entsprechenden Befestigungsschrauben.
- 8) Die Filterpatrone des Ansaugfilters muß in regelmäßigen Zeitabständen mit Druckluft gereinigt werden durch sechswinklige Schlüssel von 26 mm.

3 ABMESSUNGEN [mm]



Gewicht: 65 Kg